



Accessori di imbracatura

Lista di controllo

Gli accessori di imbracatura in dotazione alla vostra azienda sono sicuri e vengono usati correttamente?

Se le cinghie di sollevamento, le brache ad anello continuo, le brache di catena, le brache a fune d'acciaio e i punti di aggancio non sono sicuri o vengono usati in modo improprio, durante il sollevamento dei carichi possono verificarsi gravi infortuni.

Ecco i pericoli principali:

- essere colpiti dal carico a causa della sua caduta, oscillazione o ribaltamento
- cadere dall'alto o inciampare durante il fissaggio o la rimozione dell'accessorio
- lesioni alle mani o ai piedi durante la posa del carico

Con la presente lista di controllo potete individuare meglio queste fonti di pericolo.

1. Compilate la lista di controllo.

Se rispondete a una domanda con «no» o «in parte», occorre adottare una contromisura che poi annoterete sul retro. Tralasciate le domande che non interessano la vostra azienda.

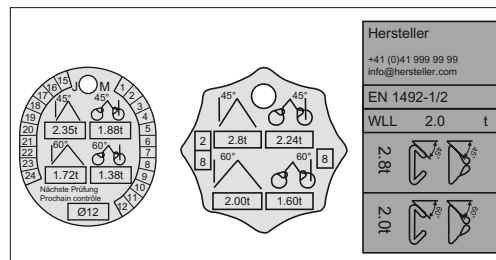
2. Apportate i necessari miglioramenti.

Requisiti generali

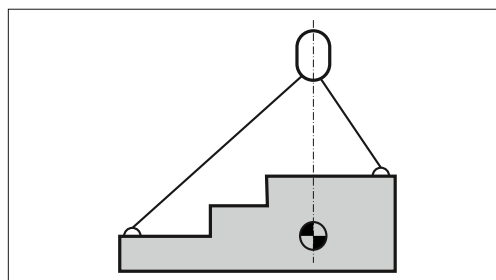
- Per ogni trasporto di carichi con gli apparecchi di sollevamento sono disponibili **accessori di imbracatura appropriati e in numero sufficiente**? sì
 in parte
 no
- Sugli accessori di imbracatura è chiaramente indicata la **portata massima consentita**? (Fig. 1)
Vedere le etichette sulle cinghie o le targhette apposte su catene e funi sì
 in parte
 no
- Prima dell'uso si procede a un **controllo visivo** degli accessori di imbracatura? sì
 in parte
 no
- Gli accessori di imbracatura che presentano **carenze evidenti** vengono scartati immediatamente e non più usati? sì
 in parte
 no
- Gli accessori di imbracatura vengono **esaminati** regolarmente da un **esperto** e la data dell'ispezione viene apposta in modo chiaro e visibile su di essi?
Se richiesto, in ogni caso una volta l'anno sì
 in parte
 no
- Gli accessori di imbracatura vengono conservati in modo da non essere esposti alle **intemperie**?
In luogo asciutto, al riparo da pioggia, neve e ghiaccio sì
 in parte
 no

Uso in sicurezza

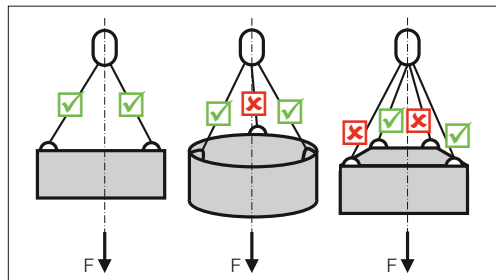
- I dipendenti conoscono i **pesi** dei carichi ed eventualmente anche il loro baricentro e i punti di aggancio? Ad esempio mediante pesatura, calcolo o indicazioni scritte sul carico stesso sì
 in parte
 no
- I **carichi asimmetrici** con una distribuzione irregolare del peso vengono imbracati correttamente? (Fig. 2) sì
 in parte
 no
- Quando il **carico è imbracato con più catene o funi** si tiene conto che l'intero carico deve essere sostenuto da soli due tiranti? (Fig. 3) sì
 in parte
 no
- I dipendenti sanno che l'**angolo di inclinazione** formato dagli accessori di imbracatura e dalla verticale non deve mai superare i 60°? (Fig. 4) sì
 in parte
 no
- I dipendenti sanno che la portata dell'accessorio di imbracatura si riduce all'80 per cento quando si esegue l'**imbracatura con presa a cappio**? (Fig. 5) sì
 in parte
 no



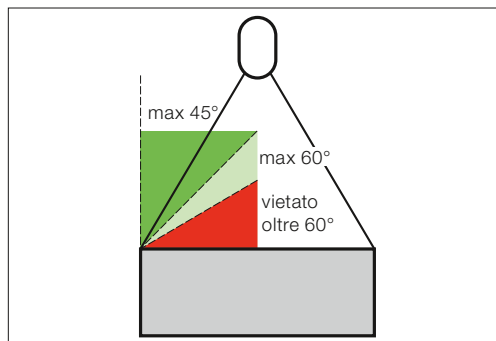
1 Marcatura degli accessori di imbracatura



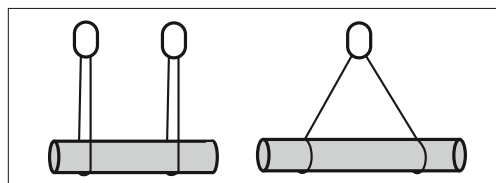
2 In caso di carichi asimmetrici i tiranti vengono sollecitati in modo non uniforme.



3 In caso di carichi simmetrici quando si impiegano più tiranti solo due sono considerati portanti.



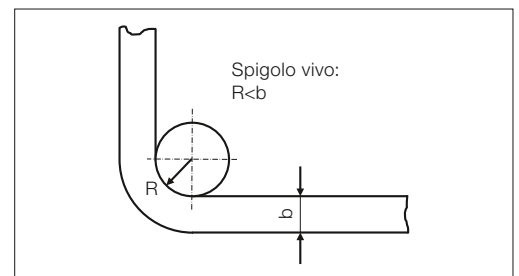
4 Gli angoli di inclinazione oltre i 60° sono vietati.



5 Tipologia di imbracatura: metodo a cesto (sx), presa a cappio (dx)

12. Si evita in tutti i modi che gli accessori entrino in contatto con gli **spigoli vivi** e qualora succedesse si usano degli elementi di protezione? sì
 in parte
 no

Uno spigolo è considerato vivo se il suo raggio di curvatura R è inferiore al diametro b della fune o allo spessore della cinghia di sollevamento (fig. 6).



6 Se gli spigoli del carico sono vivi bisogna usare degli elementi protettivi.

13. Si verifica che gli accessori di imbracatura **non vengano mai annodati**? sì
 in parte
 no

In caso di necessità unire due accessori di imbracatura con elementi adeguati (fig. 7).



7 Collegamento di due brache ad anello continuo con un gancio joker

14. I **punti di aggancio** vengono usati in modo appropriato? sì
 in parte
 no

Spesso i golfari (ad es. a norma DIN 580) vengono sovraccaricati in modo sbagliato. È preferibile usare i golfari girevoli (fig. 8).

Requisiti per determinati accessori di imbracatura

15. Le **brache a fune d'acciaio** sono integre? sì
 in parte
 no

Targhetta presente, nessun filo rotto, nessuna piegatura, nessun segno di ruggine

16. Le **brache di catena** sono integre? sì
 in parte
 no

Targhetta presente, nessuna incrinatura, nessun danno di origine meccanica, nessun segno di forte usura: le maglie non sono attorcigliate né allungate, assenza di ruggine.

17. Le **cinghie di sollevamento e le brache ad anello continuo** sono integre? sì
 in parte
 no

Presenza dell'etichetta, senza tagli o cuciture aperte, ecc.



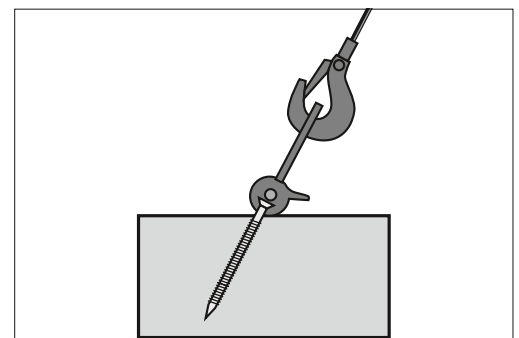
8 Golfare girevole

18. Dopo il trasporto si provvede a smaltire le **cinghie di sollevamento monouso** o gli anelli? sì
 in parte
 no

Le cinghie di sollevamento monouso possono essere utilizzate solo per il trasporto di merci (dal produttore al consumatore). Alla fine della catena di trasporto le cinghie devono essere eliminate e smaltite.

19. I **sistemi di ancoraggio monovite** vengono impiegati secondo le indicazioni del fabbricante? (Fig. 9) sì
 in parte
 no

Consultare il manuale di montaggio e d'uso del fabbricante e tenerlo a portata di mano.



9 I sistemi di ancoraggio monovite vanno impiegati secondo le indicazioni del fabbricante.

20. I **punti di aggancio e gli accessori** sono concepiti in modo tale da impedire lo sganciamento degli accessori di imbracatura? sì
 in parte
 no

Nessun gancio ad S aperto, dispositivi di sicurezza presenti sul gancio (fig. 10)



10 Gancio ad S con dispositivo di sicurezza

Addestramento

21. I dipendenti vengono **istruiti** regolarmente sulla corretta imbracatura dei carichi? sì
 in parte
 no

Vedi domande da 7 a 14

Materiale di approfondimento

- Imbracatura di carichi, www.suva.ch/88801.i
- Scegliere gli accessori di imbracatura adatti, www.suva.ch/88802.i

N.	Misure da adottare	Termine	Incaricato	Liquidato		Osservazioni	Controllato	
				Data	Visto		Data	Visto

Data del prossimo controllo: _____

(Raccomandazione: ogni 12 mesi)

Per informazioni: tel. 041 419 58 51. Download e informazioni: www.suva.ch/67017.i, servizio.clienti@suva.ch